

Ventilateur centrifuge

SOMMAIRE

Exigences de sécurité	2
Vocation	5
Lot de livraison	5
Legende	5
Caracteristiques techniques	6
Agencement et principe de fonctionnement.....	7
Montage et préparation au fonctionnement.....	8
Connexion au reseau electrique.....	9
Modalités de maintenance	10
Règles de stockage et de transport.....	11
Garanties du fabricant.....	12
Certificat de réception	15
Information sur le vendeur.....	15
Certificat de montage	15
Bon de garantie	15

Le présent Manuel d'utilisateur est un document de service principal, destiné à familiariser le personnel technique, de maintenance et d'exploitation.

Le Manuel d'utilisateur comporte les renseignements sur la destination, la composition, le principe de fonctionnement, l'agencement et le montage du produit (des produits) VK EC ainsi que de toutes modifications.

Le personnel technique et de maintenance doit avoir une bonne formation théorique et pratique relative aux systèmes de ventilation et réaliser les travaux conformément aux règles de sécurité du travail et aux normes et standards de construction en vigueur en territoire de l'Etat.

EXIGENCES DE SÉCURITÉ

L'appareil ne peut pas être utilisé par les personnes (y compris les enfants) ayant des capacités physiques, sensorielles ou mentales réduites ou sans expérience et connaissances à moins qu'elles ne soient supervisées ou formées concernant l'utilisation sécuritaire de l'appareil par une personne responsable de leur sécurité.

Les enfants doivent être surveillés pour s'assurer qu'ils ne jouent pas avec l'appareil.

Le produit peut être utilisé par les enfants de 8 ans et plus âgés ainsi que les personnes handicapées, les personnes ayant des capacités sensorielles limitées, les personnes handicapées mentales ou ayant une manque d'expérience et de connaissances, à condition que ce faisant ils se trouvent sous le contrôle ou ont été formé à l'utilisation sécuritaire de ce produit et se rendent compte des risques éventuels.

Les enfants sans surveillance ne doivent pas faire le nettoyage et l'entretien du Produit.

Il est interdit aux enfants de jouer avec le produit.

La connexion au réseau électrique doit être effectuée par un dispositif de déconnexion avec une coupure de contact à tous les pôles, qui assure une déconnexion complète dans des conditions de surtension catégorie III, intégré au câblage fixe conformément aux règles des installations électriques.

Si le cordon d'alimentation est endommagé, il doit être remplacé par le fabricant, le service après-vente ou un personnel de qualification similaire pour éviter tout danger.

ATTENTION : Pour éviter le risque causé par la réinitialisation accidentelle de l'interrupteur thermique, l'appareil ne doit pas être alimenté par un dispositif d'arrêt externe tel qu'une minuterie ou connecté au réseau normalement activé et désactivé par les services publics.

Des précautions doivent être prises pour éviter le reflux de gaz dans le local à partir de cheminées ouvertes ou d'appareils brûlant du combustible.

Assurez-vous que l'appareil est débranché du réseau électrique avant de retirer la protection.

AVERTISSEMENT : En cas de balancement inhabituel, arrêtez immédiatement d'utiliser l'appareil et contactez le fabricant, son agent de service ou un personnel de qualification similaire.

Les pièces du dispositif de sécurité du système de suspension doivent être remplacées par le fabricant, son agent de service ou un personnel qualifié.

Tous les travaux décrits dans ce manuel doivent être effectués par des spécialistes avec l'expérience ayant suivi une formation et une pratique de l'installation, du montage, du raccordement au réseau électrique et de l'entretien des systèmes de ventilation.

N'essayez pas d'installer vous-même le produit, connecter-le au réseau électrique et effectuer l'entretien.

C'est dangereux et impossible sans connaissances particulières.

Avant d'effectuer toute manipulation, il est nécessaire de couper l'alimentation électrique.

Conformez-vous aux exigences du Manuel d'utilisateur ainsi qu'à celles de l'ensemble des normes et standards de construction électriques et techniques, locaux et nationaux applicables. Toutes les opérations liées au raccordement, à l'entretien et à la réparation du produit doivent être effectuées hors service.

Le branchement de l'unité au secteur électrique est autorisé par un électricien qualifié avec un permis de travail pour les unités électriques jusqu'à 1000 V après une lecture attentive du présent manuel d'utilisation.

Avant l'installation il faut s'assurer que la turbine, le boîtier, la grille ne soient pas endommagés ainsi qu'il n'y ait pas d'objets étrangers dans la partie d'écoulement du boîtier qui peuvent endommager les ailes de la roue.

Lors du montage du produit ne pas laisser serrer le boîtier!

La déformation du boîtier peut entraîner le coincement de l'aubage rotatif et le bruit élevé.

Il est interdit d'utiliser le produit à des fins inappropriées ou de le soumettre aux modifications ou mises au point.

N'exposez pas le produit à des influences atmosphériques défavorables (pluie, soleil, etc.).

L'air ventilé ne doit pas contenir de poussière, de particules solides, ni de matières visqueuses et fibreuses.

Ne pas utiliser l'appareil dans le milieu contenant les substances ou les vapeurs inflammables, par exemple, l'alcool, l'essence, les insecticides etc.

Ne pas fermer ou boucher les trous d'évacuation et d'aspiration de l'appareil pour ne pas empêcher le passage optimal de l'air.

Ne vous asseyez pas sur le Produit et n'y mettez aucun objet dessus.

L'information indiquée au présent Manuel est fidèle au moment de préparation du document.

La Société se réserve le droit de modifier à tout moment les caractéristiques techniques, la conception ou la configuration de ses produits afin d'intégrer les dernières évolutions technologiques.

Ne touchez jamais le produit avec les mains mouillées ou humides.

Ne touchez jamais le produit quand vous êtes aux pieds nus.

LISEZ ATTENTIVEMENT DES MANUELS D'UTILISATION APPROPRIÉS AVANT D'INSTALLER DES DISPOSITIFS EXTERNES COMPLÉMENTAIRES.



LE PRODUIT N'EST PAS DESTINÉ À UNE UTILISATION DANS LES ESPACES DE CUISINE.



NE CONVIENT PAS AUX RÉGULATEURS DE VITESSE À SEMI-CONDUCTEURS



LE MOTEUR EST PROTÉGÉ THERMIQUEMENT



POUR USAGE INTÉRIEUR UNIQUEMENT



INSTALLER DANS UN MUR INTÉRIEUR



CE VENTILATEUR DE GAINÉ DOIT ÊTRE INSTALLÉ À AU MOINS UN MÈTRE DE TOUTE OUVERTURE ACCESSIBLE DE LA GAINÉ



**UNE FOIS LE PRODUIT ARRIVÉ EN FIN DE VIE, IL DOIT ÊTRE DISPOSÉ SÉPARÉMENT.
NE PAS LE MÉLANGER AVEC LES DÉCHETS DOMESTIQUES NON TRIÉS**

VOCATION

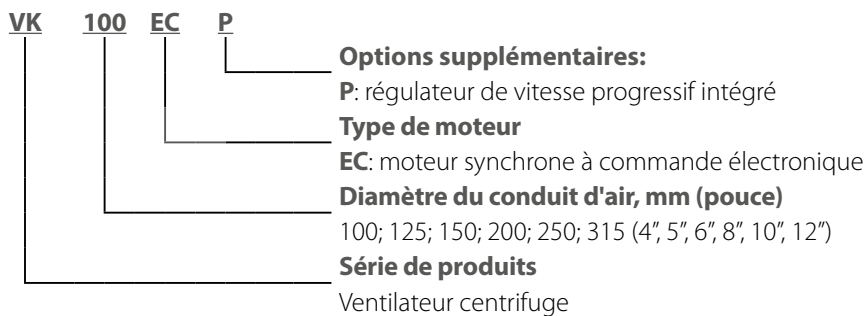
Le produit est un ventilateur centrifuge de gaine pour la ventilation de l'air d'alimentation ou d'évacuation des locaux. Le ventilateur est fabriqué pour les conduits aux diamètres de 100, de 125, de 150, de 200, de 250 et de 315 mm (4", 5", 6", 8", 10", 12"). Le modèle avec un diamètre de conduit de 150 mm (5 7/8") peut être installé dans des conduits de 150 mm (5 7/8") ou 160 mm (6 5/16") de diamètre.

L'air à évacuer ne doit pas contenir de mélanges combustibles ou explosifs, ni évaporations chimiquement actives, ni matières visqueuses, matières fibreuses, ni grosses poussières, suies, matières grasses ni milieux qui favorisent la formation des matières toxiques telles que poisons, poussières, microorganismes provoquant des maladies.

LOT DE LIVRAISON

Dénomination	Nombre
Ventilateur	1 pièce
Clous à vis avec les chevilles	4 pcs;
Supports	2 pcs;
Manuel d'utilisation	1 pièce
Boîte d'emballage	1 pièce

LEGENDE



CARACTERISTIQUES TECHNIQUES

Le ventilateur est destiné à l'exploitation à une température ambiante de +1 °C (+33,8 °F) à +40 °C (+104 °F) et l'humidité relative inférieure à 80 %. Niveau de protection du matériel contre la pénétration des corps solides et liquides – IPX4.

En terme de type de protection contre l'électrocution, l'aérotherme se rapporte aux appareils de la catégorie I. L'aérotherme doit être mis à la terre.

La conception du Produit est en amélioration sans cesse, donc, certains modèles peuvent différer de ceux décrits dans le présent guide.

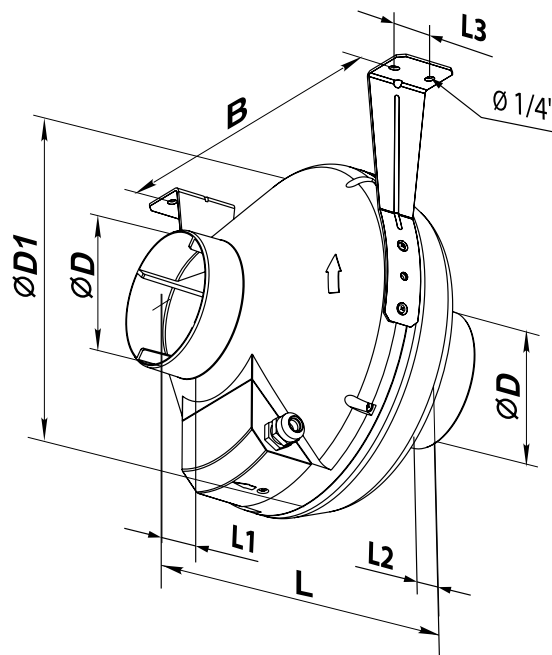
Pour la conformité aux exigences d'ErP 2018, il est nécessaire d'appliquer une typologie de contrôle local demand control (connecter le capteur).

Modèle	Diamètre du conduit	Conformité Energy Star	Sones à 10 pieds	RPM*	Watts*	Ampères*	CFM vs. pression statique (Ps) en WG											Max Ps, in WG	Volt/Hz
							0"	0,125"	0,2"	0,25"	0,375"	0,5"	0,75"	1"	1,25"	1,5"	2,5"		
VK 100	4"	yes	3	2436	29,5	0,53	131	120	115	111	100	90	71	56	38	25	-	2,07	120/60
VK 125	5"	yes	3,4	2675	41	0,63	190	173	163	158	142	130	105	82	63	45	-	2,2	120/60
VK 150	6"	yes	3,8	3252	76	1,08	333	317	305	300	280	263	229	198	159	108	17	2,7	120/60
VK 200	8"	yes	3,9	3000	99	1,45	471	447	423	418	392	366	312	248	191	142	-	2,24	120/60
VK 250	10"	yes	4,0	2380	131	1,87	675	652	630	624	584	538	440	359	322	240	68	2,8	120/60
VK 315	12"	yes	4,2	2680	170	2,37	817	794	774	768	731	693	611	516	464	303	69	3	120/60

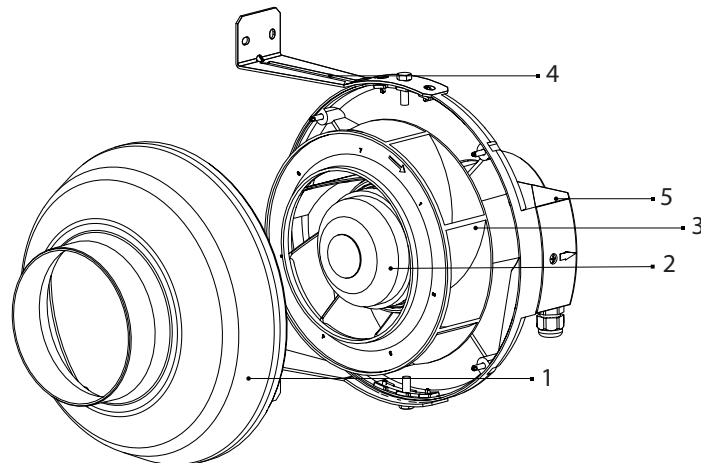
* The parameters RPM, Watts, Amps are indicated at 0.2 in WG static pressure.

Dimensions d'encombrement du produit

Modèle	Dimensions [inch]							Poids, lb
	D	D1	B	L	L1	L2	L3	
VK 100 EC	3 15/16"	9 13/16"	10 5/8"	9 1/16"	1 3/16"	1 1/16"	1 3/16"	4.4
VK 125 EC	4 15/16"	9 13/16"	10 5/8"	8 11/16"	1 3/16"	1 1/16"	1 3/16"	4.8
VK 150 EC	5 7/8"	11 13/16"	12 3/16"	11 1/4"	1 3/16"	1 3/16"	1 3/16"	5.5
VK 200 EC	7 7/8"	13 3/8"	13 15/16"	10 7/8"	1 3/16"	1 3/16"	1 9/16"	6.6
VK 250 EC	9 13/16"	13 3/8"	13 15/16"	10 7/16"	1 3/16"	1 3/16"	1 9/16"	9.5
VK 315 EC	12 3/8"	15 3/4"	16 5/16"	16 5/16"	1 9/16"	2 3/16"	1 9/16"	10.8

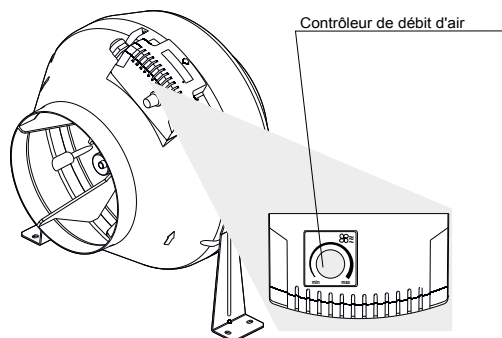


AGENCEMENT ET PRINCIPE DE FONCTIONNEMENT



Le ventilateur est équipé d'un moteur monophasé à commutation électronique (EC) à rotor externe et d'une roue centrifuge. Le ventilateur est conçu pour fonctionner en continu sans être déconnecté du réseau.

Le ventilateur **VK...ECP** est équipé d'un variateur de vitesse intégré qui vous permet d'allumer et d'éteindre le ventilateur et de régler en douceur la vitesse de rotation (débit d'air) entre la vitesse minimale et la vitesse maximale.



Défaillance du capteur de température

Code de l'accident	Description de l'erreur
Deux impulsions courtes	Court-circuit du capteur de température
Une impulsion	Circuit ouvert du capteur de température

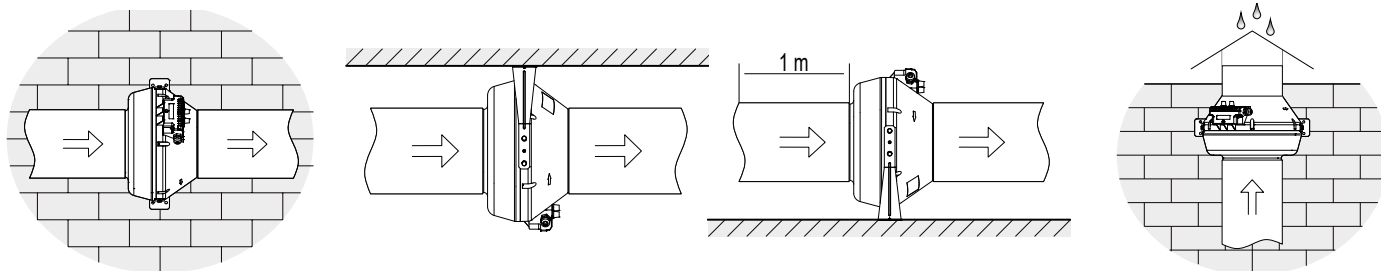
Le moteur est arrêté en même temps.

MONTAGE ET PRÉPARATION AU FONCTIONNEMENT



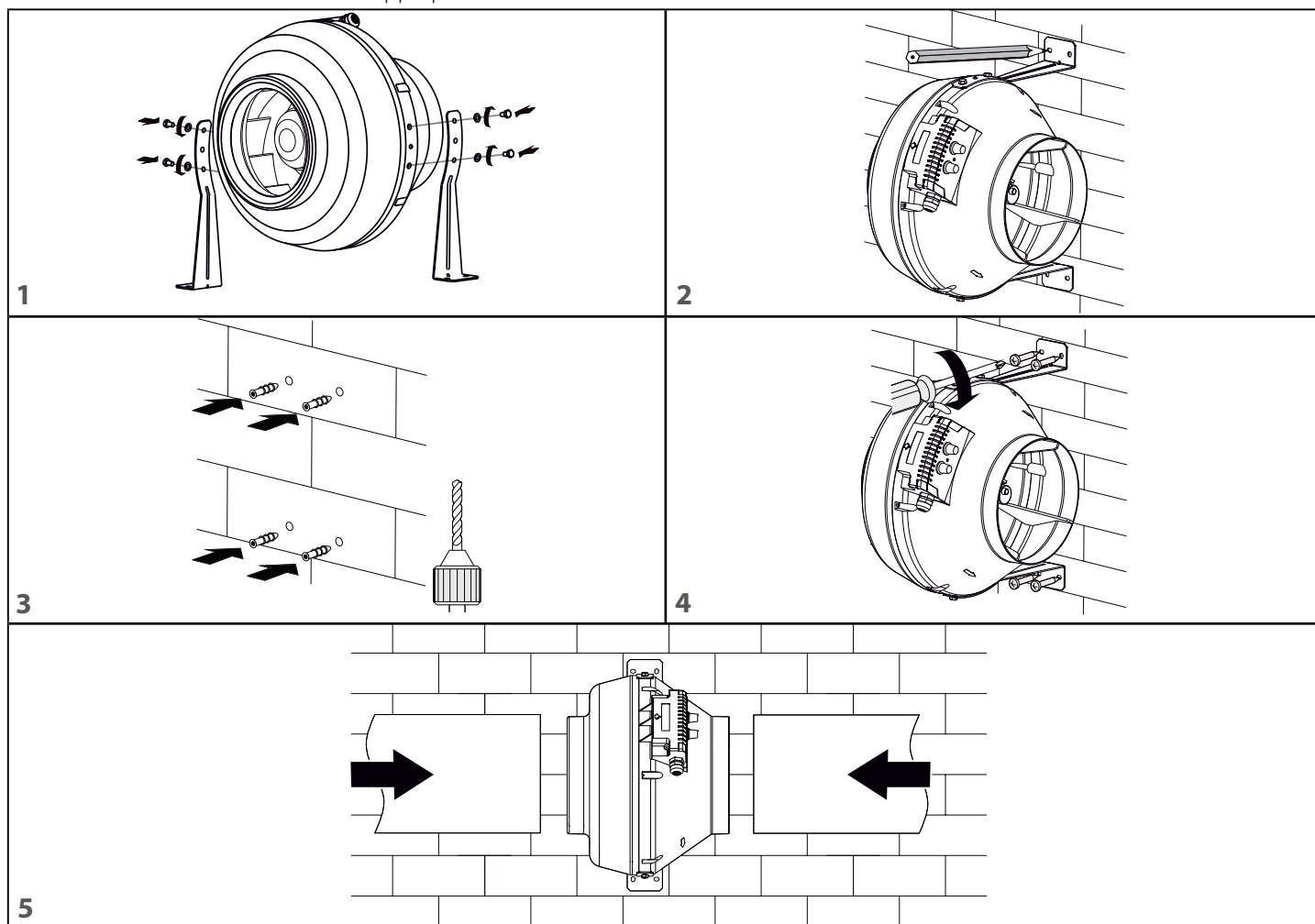
LISEZ LE MANUEL D'UTILISATEUR AVANT D'INSTALLER L'APPAREIL.

Avant le montage, prenez connaissance avec attention du manuel d'utilisateur. Le ventilateur est destiné à être monté horizontalement ou verticalement sur le plancher, sur le mur ou sur le plafond. Le sens de circulation d'air doit s'aligner sur la flèche sur le boîtier du ventilateur. Quand on installe verticalement du côté de la tubulure, d'aspiration (de refoulement), il est nécessaire de monter un volet. Quand on installe horizontalement dans le contexte d'humidité admissible maximum, du côté de la tubulure d'aspiration, il est nécessaire de monter un conduit d'air long de 1 mètre, au moins.



Séquence d'installation

1. Retirez les boulons des deux côtés du boîtier, installez les supports de montage et serrez les boulons en alignant les trous des supports sur ceux du boîtier.
2. Faire des repères pour le perçage.
3. Percez des trous dans le mur ou le plafond pour les chevilles.
4. Fixer le ventilateur à l'aide de vis.
5. Fixer les conduits d'air du diamètre approprié au ventilateur.



CONNEXION AU RESEAU ELECTRIQUE



**ÉTEIGNEZ L'ALIMENTATION ÉLECTRIQUE AVANT TOUTE OPÉRATION AVEC L'APPAREIL.
L'APPAREIL DOIT ÊTRE CONNECTÉ À L'ALIMENTATION ÉLECTRIQUE PAR UN
ÉLECTRICIEN QUALIFIÉ.
LES PARAMÈTRES ÉLECTRIQUES NOMINAUX DE L'APPAREIL SONT INDICQUÉS SUR
L'ÉTIQUETTE DU FABRICANT**



**TOUTES TRANSFORMATIONS DANS LA CONNEXION INTERIEURE SONT INTERDITES ET
CONDUISENT A LA PERTE DU DROIT AU SERVICE SOUS GARANTIE**

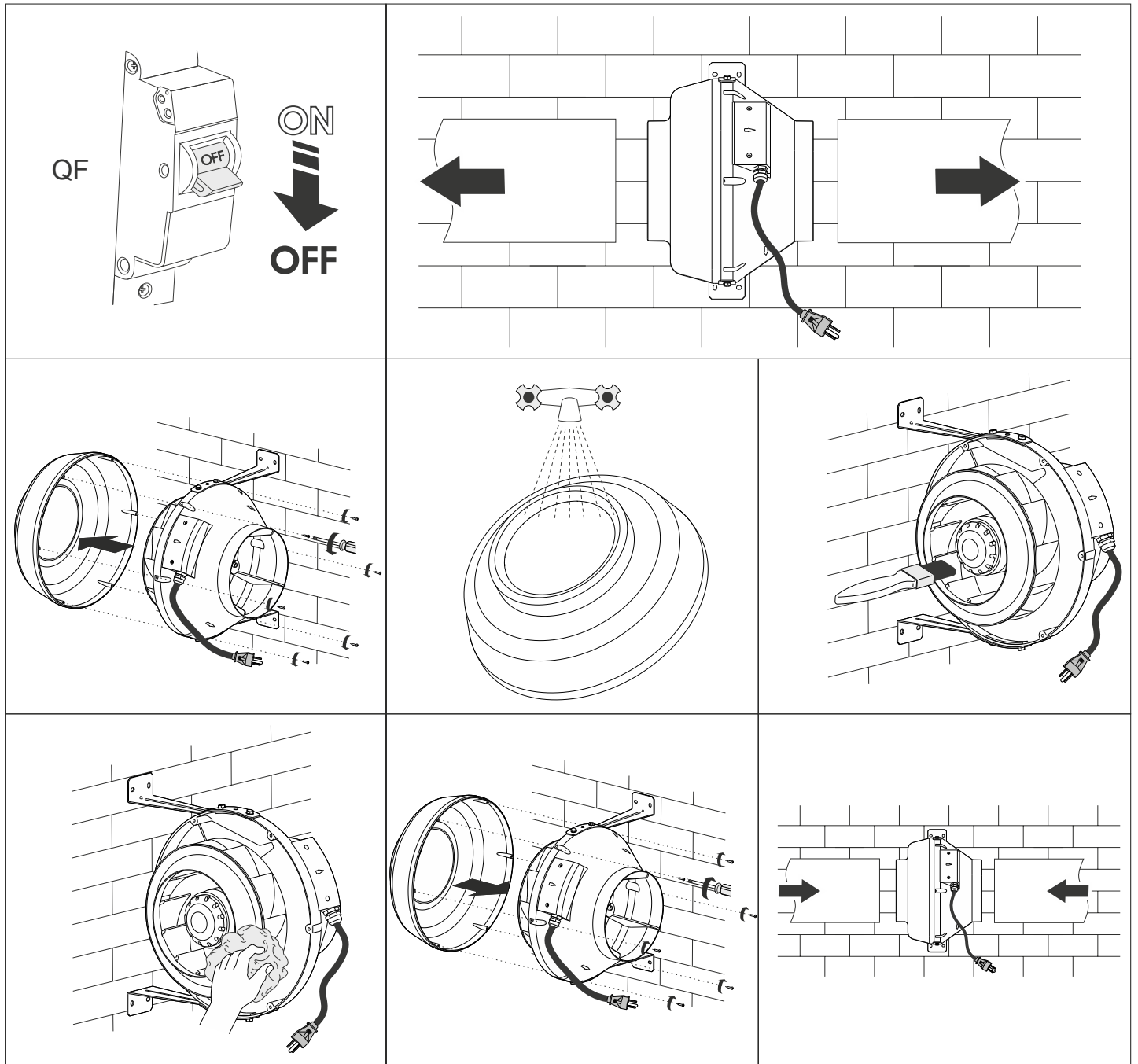
L'appareil est conçu pour être raccordé au réseau électrique selon les paramètres spécifiés dans la section « Caractéristiques techniques ». L'alimentation électrique externe doit être équipée d'un disjoncteur automatique intégré au câblage fixe pour ouvrir le circuit électrique en cas de surcharge ou de court-circuit. Le lieu d'installation du disjoncteur doit permettre un accès rapide pour l'arrêt d'urgence de l'appareil. Le courant de déclenchement du disjoncteur automatique doit être supérieur à la consommation maximale de l'appareil (voir le tableau des caractéristiques techniques). Le disjoncteur automatique n'est pas inclus dans le kit de livraison.

MODALITÉS DE MAINTENANCE



L'ENTRETIEN DU PRODUIT N'EST AUTORISÉ QU'APRÈS SA COUPURE D'ALIMENTATION. ASSUREZ-VOUS QUE LE PRODUIT EST DÉBRANCHÉ DE L'ALIMENTATION ÉLECTRIQUE AVANT DE RETIRER LA PROTECTION

Les surfaces des produits exigent le nettoyage périodique (chaque 6 mois) de la poussière et de la saleté. Pour le nettoyer, dévissez les vis et retirez le couvercle du ventilateur. Nettoyez le ventilateur à l'aide d'un chiffon doux ou d'une brosse trempée dans une solution détergente neutre. Évitez la pénétration de liquide sur les composants électriques! Après le nettoyage de la surface il est nécessaire de l'essuyer à sec. Remettez en place le chapeau et revissez les auto-taraudeurs.



RÈGLES DE STOCKAGE ET DE TRANSPORT

- Le stockage de produit se fait dans l'emballage original dans une plage de température ambiante de +5 °C (+41 °F) à +40 °C (+104 °F) avec une humidité relative jusqu'à 70 %.
- L'environnement de stockage ne doit pas contenir de vapeurs agressives ni de mélanges chimiques provoquant la corrosion, l'isolation et la déformation de l'étanchéité.
- Pour la manutention, utilisez le matériel de levage adéquat, afin d'éviter des détériorations éventuelles de l'appareil.
- Au cours des opérations de manutention, respectez les exigences de manipulation pour ce type de charges.
- Il est autorisé d'utiliser tout type de transport sous réserve de protéger le Produit contre les précipitations atmosphériques et les endommagements mécaniques. Le transport du produit n'est autorisé qu'en position de service.
- Évitez les coups violents, les rayures ou les manipulations brutales pendant le chargement et le déchargement.
- Avant la toute première mise en marche après un transport à basse température, il est nécessaire d'exposer le Produit à la température d'utilisation, au moins pendant 3-4 heures.

GARANTIES DU FABRICANT

La production répond aux exigences normalisées d'exploitation aux États-Unis et au Canada.

Vents US garantit au premier acheteur de l'appareil qu'il sera exempt de défauts de matériaux ou de fabrication pendant une période de 24 mois à compter de la date d'achat initial. Vents US garantit au premier acheteur de l'appareil que l'unité de commande intégrée sera exempte de défauts de matériaux et de fabrication pendant une période de 24 mois à compter de la date d'achat initial.

IL N'Y A AUCUNE AUTRE GARANTIE, EXPRESSE OU IMPLICITE, Y COMPRIS, MAIS SANS S'Y LIMITER, LES GARANTIES IMPLICITES DE QUALITÉ MARCHANDE OU D'ADAPTATION À UN EMPLOI PARTICULIER.

Pendant la période de garantie indiquée, Vents US, à sa discrétion, réparera ou remplacera, sans frais, tout produit ou pièce qui s'avérera être défectueux dans des conditions normales d'utilisation et d'entretien. Cette garantie ne couvre pas (a) l'entretien normal et le service normal ou (b) tous les produits ou pièces qui ont été soumis à une mauvaise utilisation, une négligence, un accident, un entretien ou une réparation incorrects (autre que par Vents US), une installation défectueuse ou une installation contraire à instructions d'installation recommandées. La main-d'œuvre pour retirer et remplacer les produits n'est pas couverte. La durée de toute garantie implicite est limitée à la période spécifiée pour la garantie expresse. Certains états n'autorisent pas les limitations sur la durée d'une garantie implicite, la limitation ci-dessus peut donc ne pas s'appliquer à vous.

L'OBLIGATION DE VENTS US DE RÉPARER OU DE REMPLACER, AU CHOIX DE VENTS US, SERA LE SEUL ET UNIQUE RECOURS DE L'ACHETEUR EN VERTU DE CETTE GARANTIE. VENT US NE SERA PAS RESPONSABLE DES DOMMAGES INDIRECTS, CONSÉCUTIFS OU SPÉCIAUX DÉCOULANT DE OU EN RELATION AVEC L'UTILISATION OU LA PERFORMANCE DU PRODUIT.

Certains états n'autorisent pas l'exclusion ou les limitations des dommages indirects ou consécutifs, donc la limitation ou l'exclusion ci-dessus peut ne pas s'appliquer à vous. Cette garantie vous donne des droits légaux spécifiques, et vous pouvez également avoir d'autres droits qui varient d'un état à l'autre. Cette garantie remplace toutes les garanties antérieures. Si la preuve de la date de vente est absente, la période de garantie est calculée à partir de la date de production.

L'appareil peut être échangé à l'adresse suivante :

Vents-US
400 Murray Road, Cincinnati, OH 45217, États-Unis
Tel: 1-888-640-0925, 513-583-5786, Fax: 513-268-4597
E-mail: support@ventsus.com
www.vents-us.com

Respectez les indications de ce manuel pour un fonctionnement sans problème du produit.



RESPECTEZ LES EXIGENCES DE CE MANUEL D'UTILISATEUR POUR ASSURER LE FONCTIONNEMENT DURABLE ET SANS PROBLEME DU PRODUIT



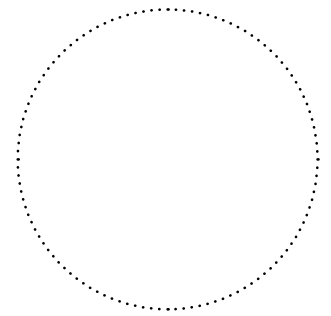
LES REVENDICATIONS DE L'UTILISATEUR A PROPOS DE LA GARANTIE DU PRODUIT SONT EXAMINEES APRES LA PRODUCTION PAR CELUI-CI DU PRODUIT, DU BON DE GARANTIE, DE LA PIECE DE REGLEMENT ET DU MANUEL D'UTILISATEUR AVEC MENTION DE LA DATE DE VENTE

CERTIFICAT DE RÉCEPTION

Type de produit	Ventilateur centrifuge
Modèle	
Numéro de série	
Date de fabrication	
Cachet de l'inspecteur de la qualité	

INFORMATION SUR LE VENDEUR

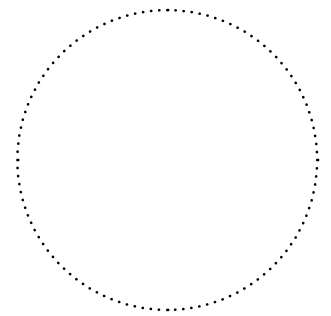
Société vendeur	
Adresse	
Téléphone	
E-mail	
Date d'achat	
J'ai reçu le Produit complet, accompagné du Manuel d'utilisateur, et j'ai pris connaissance des conditions de la garantie et les accepte.	
Signature de l'acheteur	



Cachet du vendeur

CERTIFICAT DE MONTAGE

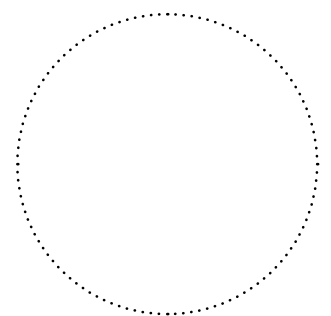
Le Produit _____ est installé conformément aux exigences du présent Manuel d'utilisateur.	
Nom de la société	
Adresse	
Téléphone	
Nom, prénom, patronyme de l'installateur	
Date de montage :	Signature :
Les opérations de connexion du Produit sont conformes aux exigences de l'ensemble des normes et standards de construction, électriques et techniques locaux et nationaux applicables. Je n'ai aucune remarque à faire au sujet de l'opération d'installation.	
Signature :	



Cachet de la société de l'installateur

BON DE GARANTIE

Type de produit	Ventilateur centrifuge
Modèle	
Numéro de série	
Date de fabrication	
Date d'achat	
Délai de garantie	
Société vendeur	



Cachet du vendeur

